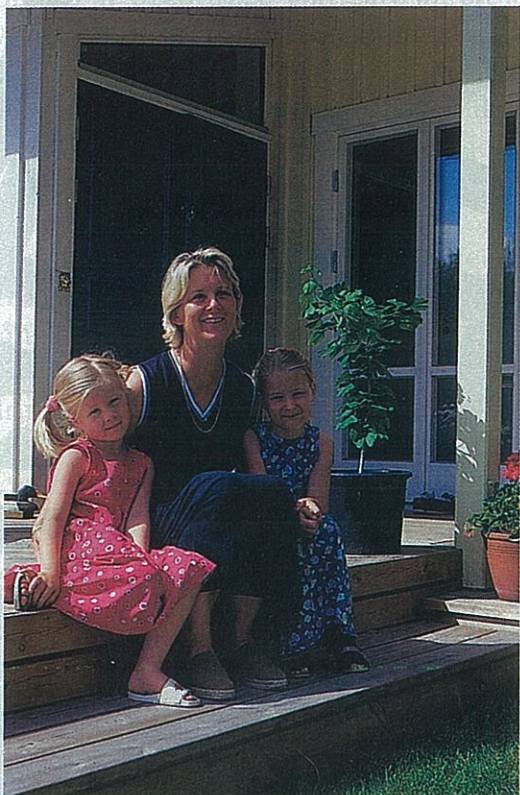


INBYGGD GÅRD

med utsikt



På altanens trappa sitter Lotta Häller med sina små flickor Rebecca 5 och Mikaela 7 år.

På en solig tomt på Ekerö, med utsikt över Mälaren, ligger det ett ljusgult trähus med moderna former men med tydlig inspiration från äldre bebyggelse. Det är resultatet av ett tätt samarbete mellan Lotta och Henrik Häller, som nu bor i huset, och arkitekt Kristian Lindgren.

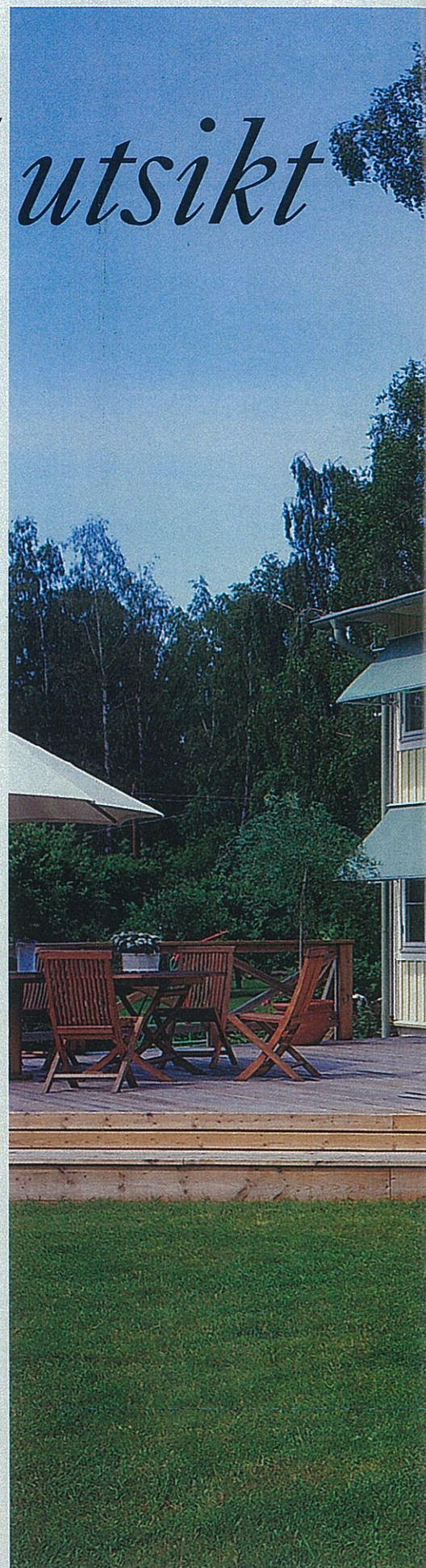
När Lotta och Henrik Häller valde att flytta från stan och ut på landet med barnen drömde de om ett hus som skulle uppfylla många speciella önskemål. Men till att börja med gällde det att hitta en tomt. Deras sökande resulterade så småningom i en solig lätt sluttande tomt med utsikt över Mälaren. Den var sedan länge övergiven och täcktes av en riktigt risig snårskog där två små stugor stod överväxta med sly.

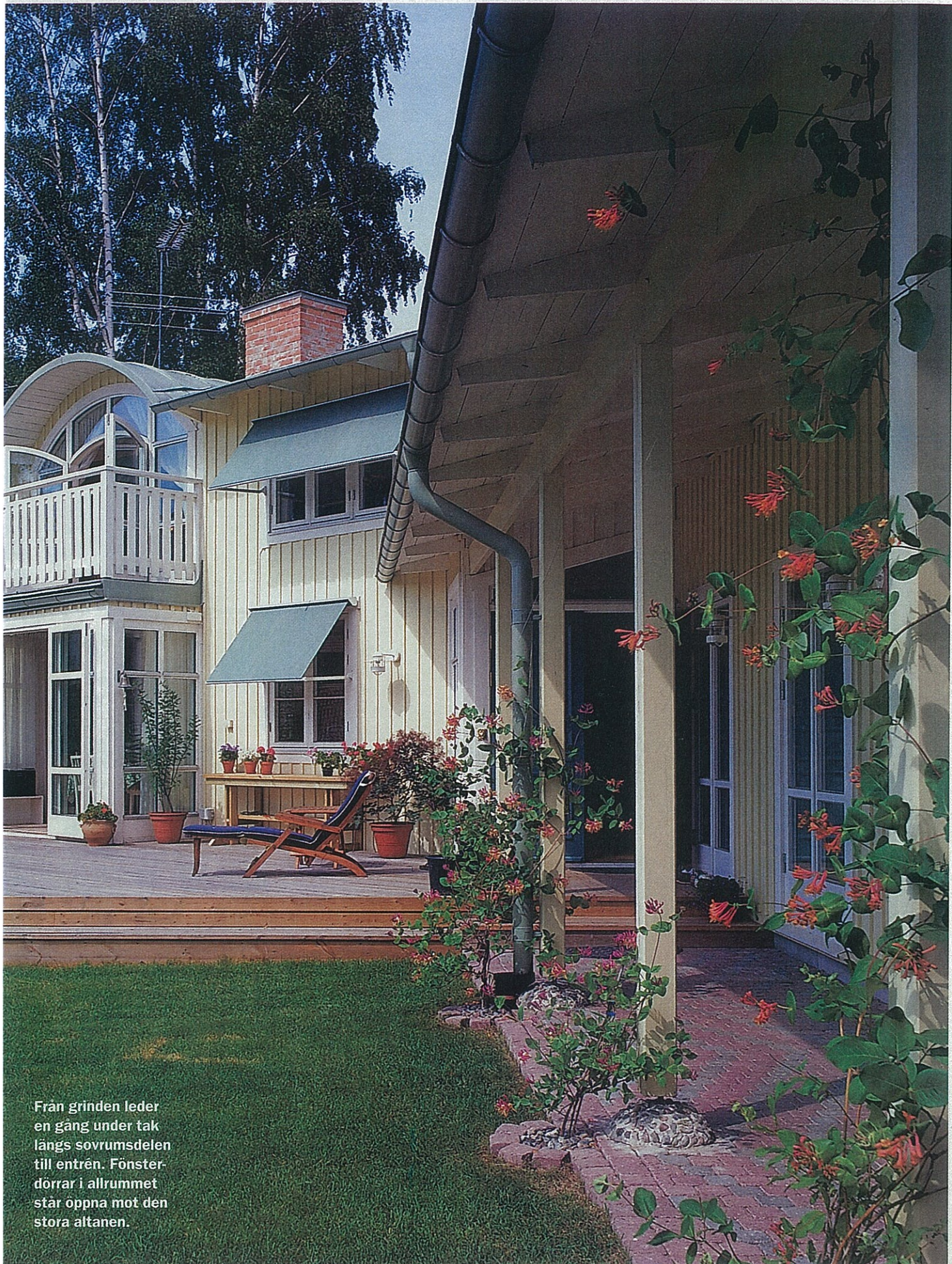
Stugorna revs och tomten rensades och planerades på nytt. Stor hjälp hade man av trädgårdsanläggare Ronny Johansson, som sedan stått bi med råd när det gällt val av träd, buskar

och blommor – allt som är så viktigt i en nyanlagd trädgård. **Samarbete med arkitekten** För att rita huset anlätades arkitekten Kristian Lindgren. Lotta och Henrik Häller berättade om sina behov och sina önskemål om hur de ville bo för honom. Man ville utnyttja den sparsamt tillmätta byggrätten maximalt. Vidare önskade de sig ett stort och luftigt allrum och en separat sovrumsdela. De ville ha sol och utsikt, och dessutom så insynsskyddat som möjligt, utan att för den delen störa de bakomliggande husens utsikt. Dessutom skulle huset i möjligaste mån vara byggt av rena naturmaterial för att undvika allergier.

Samarbetet med arkitekten gick bra. Han förstod Henriks och Lottas önskemål och försökte tillgodose dem i görligaste mån, de i sin tur förstod hans argument. Även ett önskemål från Lotta om ett enplanshus och ett önskemål från Henrik

forts





Från gränden leder en gång under tak längs sovrumsdelen till entrén. Fönsterdörrar i allrummet står öppna mot den stora altanen.



Huset sett från vägen. Längst bort huvudbyggnaden med det stora allrummet i två plan, till höger den låga sovrumslängan och närmast gästhuset. Tillsammans omfattar de en del av trädgården och bildar en intim gård.

SKYDDAD INNERGÅRD

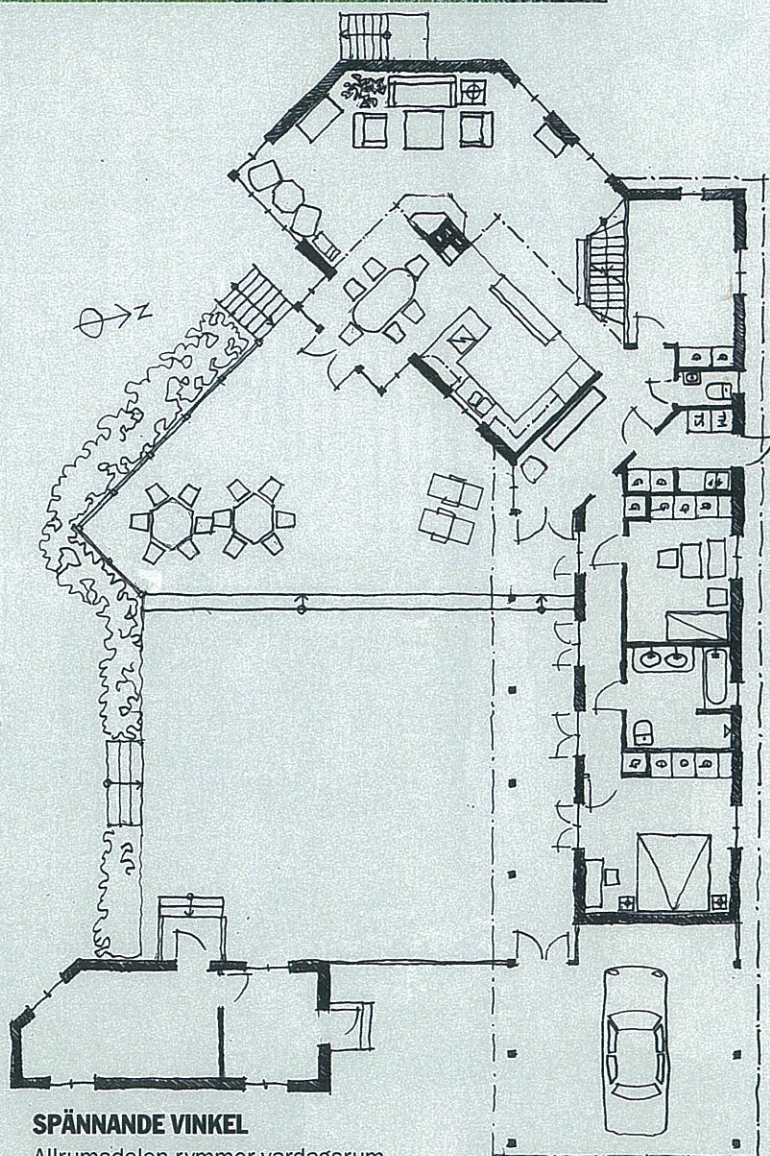
om ett tvåplanshus löste han salomoniskt genom att göra allrummet högt i tak, så högt att det blev ett stort öppet loft, en entresol, en trappa upp.

Skyddad solig gård

Den höga allrumsdelen har fått ett lätt välvt mittparti mot utsikten över Mälaren. Genom att bygga den delen av huset i en öppen vinkel mot sovrumsdelen får man fri sikt mot sjön, förbi ett grannhus som ligger nedanför. Ett plank mellan sovrumsdelen och en liten gäststuga skapar en innergård med en altan som har sol hela dagen. En öppen spis delar av allrumsdelen i vardagsrum och kök med matplats. I sovrumsdelen löper en ljus korridor längs väggen mot gården. Dörrar leder till sov- och badrum.

Fasaden är målad med en ljus gul linoljefärg och har ett tak av ärggrön falsad plåt.

Alla kan intyga att resultatet blev bra – ett spännande hus där fantasin kan få lite mer spelrum än normalt. Huset som stod färdigt 1993 kan vara svårt att placera i tiden; det har lite av herrgårdens resning över sig, men också drag av hus i någon liten trästad. Husets vinkling, det separat liggande gästhuset, det höga planket mot carporten – allt tillsammans bildar en vänlig omfamning av trädgården och skyddar mot insyn, men öppnar för utsikten.



SPÄNNANDE VINKEL

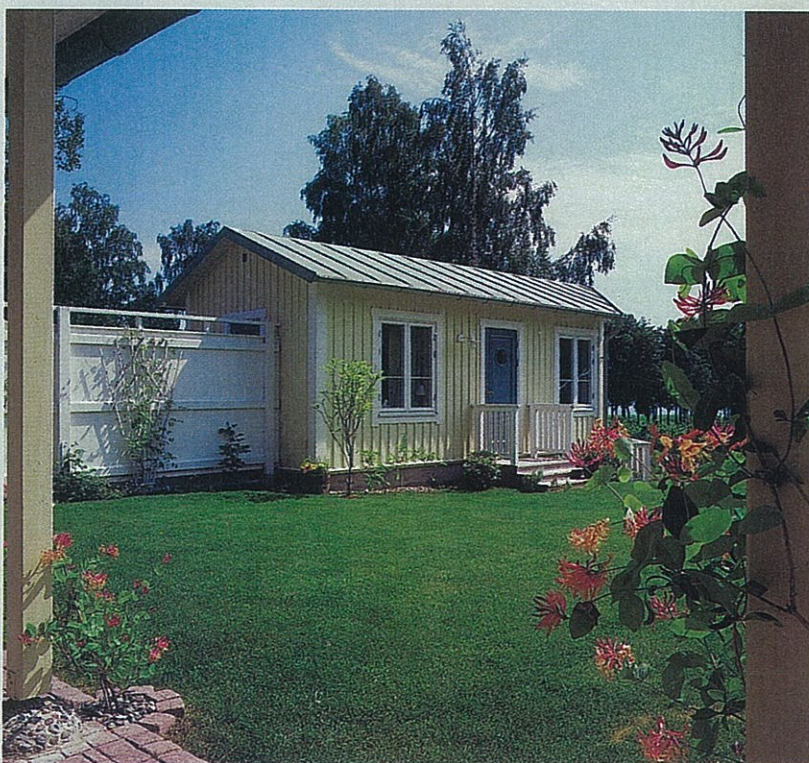
Allrumsdelen rymmer vardagsrum, kök med matplats och ett öppet TV-rum en trappa upp. Sov- och badrum ligger i en separat, långsträckt del. Den öppna vinkeln mellan sov- och allrumsdelen ger utsikt över sjön från alla rum.

SKALA 1:200

ÖPPEN SPIS MELLAN KÖK OCH VARDAGSRUM

Den öppna spisen delar av allrummet i vardagsrum och kök med matplats. Trappan leder till ett öppet entresolplan med TV och sköna sittmöbler. Härifrån har man också husets bästa utsikt.





Altanen är byggd av tryckimpregnerat virke med räcke i rejäla dimensioner för att inte bli för pinnigt. I bakgrunden småflickornas lekstuga.

- ◀ Från entrén ser man gäststugan som tillsammans med det höga planket mot vägen bidrar till att omsluta gården.

KÖK MED GLASDÖRRAR TILL ALTANEN



▲ Lotta Häller har fått sitt önskekök, som hon har laserat med honungsgul oljefärg. En rymlig matplats är en del av allrummets köksdel. Porslinet är franskt, plastskål och tillbringare från Guzzini respektive Ikea.

► En prydnad i köket. En rolig liten fisk, förmodligen född i någon liten verkstad i ett exotiskt land, från Ikea.



Inifrån själva matlagningsdelen av köket ser man ut över spis-
hällen som är infälld i en fyra
cm tjock granitskiva. Luckorna
i ek, från Puustelli, har målats
med oljelasyr. Spis med glas-
häll, Elektro Helios, vitlacke-
rad fläktkåpa, Thermor. I skor-
stensstocken finns en infälld
braskamin, "Kassetten", som
sprider skön värme på vintern,
Linnars konsult och bygge.



SOVRUMSLÄNGA MED BADRUM



▲ Badrummet har kakelklädda väggar ända upp till tak. Vitt och en härlig sjögrön färg med en liten effekt-rand i vitt, blått och gult, Ital Design, klinker Ernström Kakel.

◀ Från gången i sovrum flygeln leder dörrar till sovrummen och badrummet. Parketten och det träpanelade taket är lagda på snedden i samma vinkel som huskropparna, vilket ger en stark effekt.

Gästtoaletten är klädd med gult kakel till halva höjden, Ital Design, avslutat med en eklist Golvklinker Ernström Kakel.



Kristian Lindgren, arkitekt SAR, har ritat huset på Ekerö och beskriver arbetet med det som "en önskemodell av tillblivelsen av ett hus". Sedan 12 år tillbaka driver han ett arkitektkontor i Stockholm och varvar offentliga uppdrag och stora ombyggnadsprojekt med planeringen av fritidshus, villor och lägenheter.

Under de senaste åren har kontoret fått göra många ombyggnader av skolor och barnstugor. Vissa som är dåligt byggda från början har drabbats av mögel och fukt och måste renoveras. Andra byggs om för att bättre passa de nya behov som kommit i och med omorganisationen av skolan.

I våras avslutades arbetet med att anpassa ett elverk, ritat av Ferdinand Boberg, till att fungera som kontor för stadsdelsnämnden Norrmalm i Stockholm.

Ett annat projekt har varit att bygga om gamla industrilokaler i Münchenbryggeriet till mässlokaler och festvåning.

Men även om arbetet med enfamiljshus utgör en mindre del av uppdragen, så är det en verksamhet som har vuxit undan för undan och som Kristian Lindgren tycker är stimulerande.

– Det som är roligt med enfamiljshus är att man får en så nära kontakt med uppdragsgivaren. Det är lustfyllt att få vara med om att lösa problem tillsammans med familjen. Det går också

snabbt från idé till att den har realiserats, säger han. Han menar att fler och fler börjar förstå värdet av att anlita en arkitekt när de ska bygga nytt eller bygga om, att det ger något mer än om man köper ett typhus. Den främsta skillnaden mellan ett arkitektritad hus och ett typhus är, enligt Kristian Lindgren, att ett hus som tillkommit i samarbete med en arkitekt kan ta tillvara platsens speciella förutsättningar och bättre passa in i omgivningen.

Huset ritas i samarbete med familjen, flera samtal om behov och önskemål resulterar så småningom i en första skiss.

– Det är en spännande process för en familj att gå in i. Jag försöker att göra det bästa möjliga av deras önskemål – utan att för den skull styra för mycket, det är ju ändå deras hem det handlar om.

Om familjen och arkitekten kan komma överrens om husets utformning går de vidare från skiss till en utförligare ritning och projektering av huset.

Varje husprojekt är unikt, med särskilda krav från familjen och den omkringliggande miljön. I vissa kommuner är också reglerna hårda för hur man får bygga om och till äldre hus. Då är den professionella hjälp som en arkitekt kan ge värdefull, menar Kristian Lindgren.

TEXT KARIN OHLSSON-LEIJON